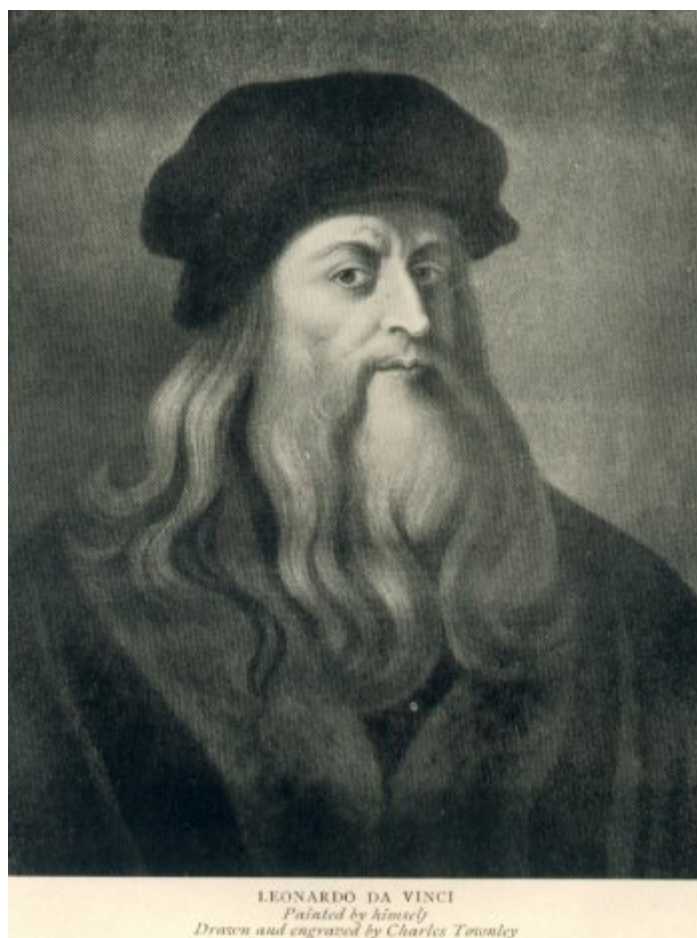


## Život Leonarda da Vinciho

Přímo prototypem renesančního všemůla byl italský malíř, grafik, výtvarník, architekt, sochař, básník, hudebník, anatom, fyziolog, mechanik, fyzik, astronom, geolog, botanik a technik **LEONARDO DA VINCI** (1452 - 1519). Narodil se v Anchianu nedaleko městečka Vinci v rodině notáře a prosté venkovanky. Jako mladý byl příjemného vzhledu a prý natolik silný, že ohýbal železné pruty. Už v patnácti letech, když pobýval ve Florencii v renomované malířské dílně, použil novou techniku kresby, která dávala jasnější a výraznější barvy. Navíc měl velmi dobrou techniku přímo v rukou. Tím vším docílil toho, že důležité motivy na jeho obrazech vynikaly výrazně více, než na obrazech ostatních malířů. V této dílně u Andrea del Verrochio získal Leonardo technickou dovednost a naučil se funkčnímu, přesnému a objektivnímu zobrazování předmětů.



Obr. 114

Výtvarná renesance má svůj vrchol právě v umění Leonarda da Vinciho. Jeho díla se vyznačují výrazným a výmluvným gestem, šerosvitem s jemnými přechody světelných efektů. To vše vytváří takový prostor, který již dává tušit malířskou problematiku nadcházejícího baroka. Mezi jeho nejznámější obrazy patří *Mona Lisa (Gioconda)*, *Poslední večeře*, *Madona ve skalách* a další.

Rok 1476 velmi pravděpodobně ovlivnil osud jeho budoucích technických vynálezů. Leonardo byl totiž toho roku obviněn z nedovolených homosexuálních styků, a proto byl vyslýchán. Skupina přátel, mezi nimiž byl Leonardo, měla údajně obcovat s mladým prostitutem. Tento čin byl protizákonný a byl trestán i smrtí. Mezi obžalovanými ale naštěstí byl i syn jistého vlivného florentského občana. Celý proces byl tedy zastaven a jeho aktéři vyvázli jen se symbolickým tělesným trestem. Tato zkušenost vedla k tomu, že Leonardo přestal být důvěřivý a uzavřel se do sebe. Proto jeho vynálezy nedošly většího uplatnění - Leonardo je nerealizoval a ani své nápady nepublikoval.

V roce 1482 odešel na pozvání vévody Lodovica Sforzy ze svého dosavadního působiště (Florencie) do Milána. Tam potom kolem sebe shromažďuje skupinku následovníků, z nichž někteří mu zůstávají věrni až do konce života. Ve Florencii nikdy takový obdiv nenalezl, protože jeho osobitý styl byl pro tehdejší dobu příliš novátorský a nepokrokoví Florentané mu tak nikdy nemohli poskytnout uznání, jaké by si zasluhoval.

Ve svých výtvarných dílech Leonardo odmítá geometrickou formu perspektivy. Aby vytvořil hluboký pohled do krajiny v obraze, využívá volně kompozice bohatých vztahů všeho živého na plátně. Ve svých obrazech vyjadřuje vnitřní [dynamiku](#) postav v esovitém tvaru těla, který se tak stává jedním ze základních modelů pro klasické figury šestnáctého století. Leonardo tak vytváří ojedinělý jazyk génia své doby.

Kolem roku 1483 začíná Leonardo studovat aerodynamiku, fyziku, anatomii, meteorologii, [astronomii](#) a kosmografii. Zajímá se také o [Pythagorovy](#) výsledky v matematice, kterou si velmi rychle osvojuje a ta se stává pro něj základem dalších vlastních bádání. Poznatky získané prostřednictvím vědeckého zkoumání pak využíval k dramatickému efektu celé kompozice svých obrazů. Umění a věda se tak pro Leonarda stávají nerozlučnými hodnotami po celý zbytek jeho života.

V roce 1495 začíná pracovat na svém obraze *Poslední večeře*. Při jeho vytváření použil nové techniky s temperovými barvami a s olejem. Tato volba se však ukázala jako nešťastná, neboť dílo brzy zchátralo. Již v polovině šestnáctého století bylo popsáno jako úplně zničené, a tak bylo podrobena mnoha [pokusům](#) o opravu. Leonardova kompozice obrazu dodává obrazu tajemné rozměry, divák je pozván do světa citu a nekonečné dynamiky [světla](#). Volba barev se stává prostředkem k popsání [atmosféry](#), jemná kombinace světla a stínu vytváří novou formu a podporuje představivost diváka. Postavy na plátně jsou zobrazeny typicky renesančním stylem a ve svých kombinacích s pozadím získávají na konečném dojmu monumentality a [rovnováhy](#).

V roce 1499 se Leonardo vrátil zpět do Florencie a až do roku 1507 zde žil u matematika [Pacioliho](#), pro jehož dílo o [zlatém řezu](#) a architektuře měl údajně vytvářet ilustrace. V nemocnici Panny Marie konal svá anatomická studia. Zabýval se také otázkou regulace [řeky](#) Ama ve spojitosti s vysoušením močálů. V letech 1503 až 1506 maloval obraz *Mona Lisa*, který je patrně jedním z nejslavnějších obrazů [světového](#) malířství.

---

© **Encyklopedie Fyziky** (<http://fyzika.jreichl.com>); **Jaroslav Reichl, Martin Všeticka**

Licence <http://creativecommons.org/licenses/by-nc-nd/3.0/> zakazuje úpravu a komerční distribuci.