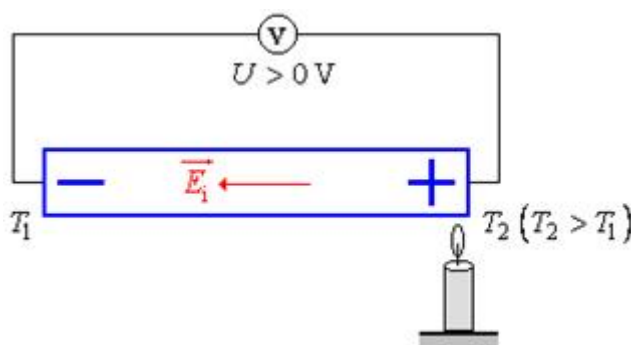


Thomsonův jev

Třetí termoelektrický jev objevil a experimentálně potvrdil v roce 1851 William Thomson (1824 - 1907) známý též jako lord [Kelvin](#) of Largs následujícím [experimentem](#). Jestliže kovovou tyč délky l zahříváme na jednom konci, vytvoří se v ní [teplotní spád](#) ([teplotní gradient](#)) $\frac{\Delta T}{\Delta l}$ a mezi konci vodiče vznikne nepatrné [termoelektrické napětí](#) U (viz obr. 35). Tomuto napětí odpovídá [elektrostatické pole](#) popsané vnitřní [elektrickou intenzitou](#) \vec{E}_1 .

Tento jev je tedy podobný [Seebeckovu jevu](#), rozdíl je v tom, že Thomsonův jev vzniká při ohřátí pouze jednoho vodiče (u Seebeckova jevu jsou nutné vodiče dva). I proto je měřené termoelektrické napětí u Thomsonova jevu velmi malé.



Obr. 35

Znaménko plus uvnitř vodiče na obr. 35 až obr. 37 označuje místo s vyšším („kladnějším“) potenciálem, znaménko mínus pak místo s nižším potenciálem.

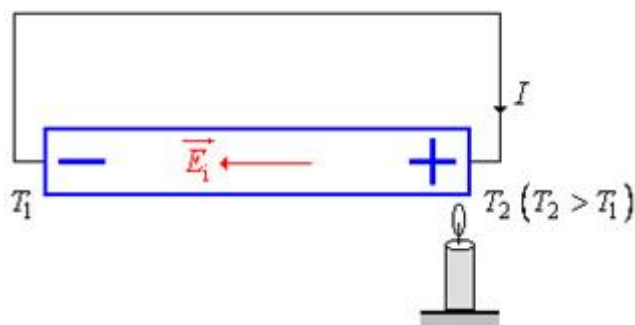
Prochází-li vodičem o [elektrickém odporu](#) R [elektrický proud](#) I , uvolňuje se do okolí [teplo](#) Q , které je popsáno vztahem $Q = RI^2 - \mu I \frac{\Delta T}{\Delta l}$, kde μ je Thomsonův koeficient. První člen vztahu odpovídá [Jouleovu teplu](#), které se uvolňuje do okolí vodiče, prochází-li jím elektrický proud. Druhý člen je Thomsonovo teplo, které vzniká díky teplotnímu gradientu ve vodiči. Znaménko Thomsonova tepla se mění v závislosti na [směru elektrického proudu](#), který vodičem protéká.

Na první pohled se zdá, že obě zmíněná tepla vznikají při průchodu elektrického proudu vodičem a v obou případech se vodič zahřívá. Jouleovo teplo vzniká v důsledku [srážek elektronů](#), které se vodičem pohybují, s [atomy](#) krystalické mříže a vodič se přitom ohřívá ROVNOMĚRNĚ! Thomsonovo teplo se uvolňuje (nebo spotřebovává) proto, že ve vodiči je vytvořen teplotní spád. Ohřev vodiče související s Thomsonovým teplem je tedy NEROVNOMĚRNÝ! Kdyby ve vodiči nebyl vytvořen teplotní spád, Thomsonovo teplo by bylo nulové.

Thomsonův koeficient závisí pouze na jednom materiálu, ačkoli se jedná o analogii Seebeckova jevu nebo [Peltierova jevu](#). U obou zmíněných jevů jsou koeficienty, které kvantitativně popisují děje při nich probíhající, závislé vždy na dvojici materiálů.

V kovech jako je zinek nebo měď, které mají na konci s vyšší [teplotou](#) vyšší potenciál a na konci s nižší teplotou nižší potenciál, se při průchodu elektrického proudu z konce s vyšší teplotou ke konci s nižší teplotou uvolňuje Thomsonovo teplo do okolí (viz obr. 36). Tento jev se nazývá **pozitivní Thomsonův jev**.

Elektrický proud tedy prochází ve směru od vyššího potenciálu k nižšímu potenciálu samovolně, není nutný žádný vnější zdroj.

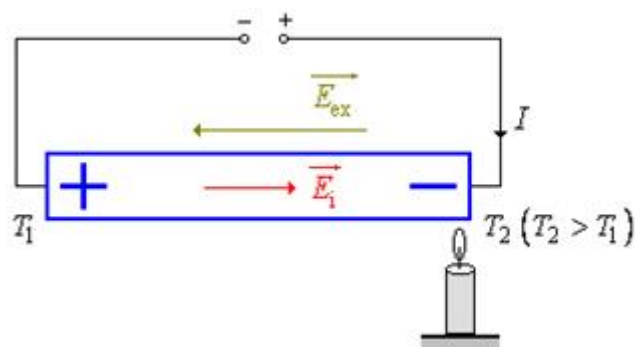


Obr. 36

Na rozdíl od toho v kovech jako je kobalt, nikl nebo železo, které mají na konci s nižší teplotou vyšší potenciál a na konci s vyšší teplotou nižší potenciál, se při průchodu elektrického proudu z konce s vyšší teplotou ke konci s nižší teplotou absorbuje Thomsonovo teplo (viz obr. 37). Tento jev se nazývá **negativní Thomsonův jev**.

V tomto případě prochází elektrický proud ve směru od nižšího potenciálu k vyššímu potenciálu. Proto potřebuje (ve srovnání s předchozím případem) dodat [energii](#) ze [zdroje napětí](#), aby se k vyššímu potenciálu „prodral“. Elektrický proud v tomto případě totiž teče jakoby „do kopce“.

Na obr. 37 je naznačen i zdroj napětí, který je zapojen „obráceně“. Zdroj je ve skutečnosti zapojen dobře, pokud chceme elektrony ve vodiči „donutit“ k [pohybu](#) z teplejšího konce tyče ke konci chladnějšímu, tedy (v tomto případě) proti směru elektrického pole vyvolaného rozdílnými teplotami konců vodiče.



Obr. 37

Rozdělení kovů na dvě skupiny v závislosti, zda dochází k pozitivnímu Thomsonovu jevu nebo k negativnímu Thomsonovu jevu (tj. jak se přerozdělí [elektrický náboj](#) ve vodiči po ohřátí jednoho konce vodiče), souvisí s výstupní prací daného materiálu. Analogicky byl popsán vznik [kontaktního napětí](#) (resp. termoelektrického napětí) při Seebeckově jevu nebo Peltierově jevu.

Vzhledem k malému napětí, které při Thomsonově jevu vzniká mezi konci vodiče, nenašel tento jev zatím praktické uplatnění.